

การสำรวจความคิดเห็นของประชาชนที่มีต่อโครงการตามมาตรการป้องกันและแก้ไขผลกระทบสิ่งแวดล้อม และมาตรการติดตามตรวจสอบผลกระทบสิ่งแวดล้อม

3.1 บทนำ

การสำรวจความคิดเห็นของประชาชนต่อผลกระทบที่เกิดขึ้นในระยะก่อสร้างของโครงการ ตามที่กำหนดไว้ในมาตรการป้องกันและแก้ไขผลกระทบสิ่งแวดล้อม และมาตรการติดตามตรวจสอบผลกระทบสิ่งแวดล้อมของโครงการ ก่อสร้างอาคารพักอาศัย พร้อมสิ่งอำนวยความสะดวกของ สป. (พื้นที่ประชาชื่น) (โครงการงบประมาณต่อเนื่อง) สำนักงานสนับสนุน สำนักงานปลัดกระทรวงกลาโหม ได้มอบหมายให้บริษัท มิตรสิ่งแวดล้อมไทย จำกัด เป็นที่ปรึกษาด้านสิ่งแวดล้อม ในการดำเนินการติดตามตรวจสอบและจัดทำรายงานการปฏิบัติตามมาตรการป้องกันและแก้ไขผลกระทบสิ่งแวดล้อม และมาตรการติดตามตรวจสอบผลกระทบสิ่งแวดล้อม ตามที่ระบุเป็นมาตรการแนบท้ายการพิจารณาเห็นชอบ ให้ดำเนินการสำรวจสภาพเศรษฐกิจ สังคม ความคิดเห็นต่อผลกระทบที่เกิดขึ้นในระยะก่อสร้างโครงการ และติดตามตรวจสอบมาตรการป้องกันและแก้ไขผลกระทบสิ่งแวดล้อมของประชาชนในพื้นที่ติดโครงการ พื้นที่ในระยะ 100 เมตรจากขอบเขตพื้นที่โครงการ พื้นที่อ่อนไหว และพื้นที่ตามแนวเส้นทางขนส่งวัสดุและอุปกรณ์ก่อสร้าง ซึ่งคาดว่าจะได้รับผลกระทบด้านสิ่งแวดล้อม ปีละ 1 ครั้ง สำหรับการดำเนินการจัดทำรายงานดังกล่าวได้ดำเนินการลงพื้นที่สำรวจความคิดเห็น โดยการใช้แบบสอบถามความคิดเห็น เมื่อวันที่ 26 และ 30 พฤศจิกายน 2566 และวันที่ 11 ธันวาคม 2566

3.2 วัตถุประสงค์

1. เพื่อสำรวจข้อมูลสภาพเศรษฐกิจ สังคม ที่เกิดขึ้นในระยะก่อสร้างของโครงการ
2. เพื่อรับทราบความคิดเห็นของประชาชนที่มีต่อผลกระทบด้านสิ่งแวดล้อมในระยะก่อสร้างของโครงการ
3. เพื่อติดตามตรวจสอบผลกระทบด้านสิ่งแวดล้อมจากการดำเนินโครงการ ในระยะที่ผ่านมาจนถึงปัจจุบัน

3.3 พื้นที่ศึกษา

การสำรวจข้อมูลสภาพเศรษฐกิจ สังคม และความคิดเห็นต่อผลกระทบที่เกิดขึ้นในระยะก่อสร้างของโครงการ โดยบริษัทที่ปรึกษาได้ทำการศึกษาในขอบเขตพื้นที่ศึกษาของโครงการ และตามแนวเส้นทางขนส่งของโครงการ ประกอบด้วย พื้นที่ติดโครงการ พื้นที่ในระยะ 100 เมตร จากขอบเขตพื้นที่โครงการ พื้นที่อ่อนไหว และพื้นที่ตามแนวเส้นทางขนส่งวัสดุและอุปกรณ์ก่อสร้าง แสดงดังรูปที่ 3.3-1

3.4 วิธีการและเครื่องมือ

เป็นการดำเนินงานโดยใช้วิธีการสำรวจตัวอย่างแบบการเก็บข้อมูลทุกหน่วยการวิเคราะห์ (Unit Of Analysis) และใช้เครื่องมือแบบสอบถามความคิดเห็นเป็นเครื่องมือในการรวบรวมข้อมูลประกอบการสำรวจผลกระทบจากพื้นที่ศึกษาที่อยู่ติดพื้นที่โครงการ พื้นที่ในระยะ 100 เมตร จากขอบเขตพื้นที่โครงการ พื้นที่อ่อนไหว และพื้นที่ตามแนวเส้นทางขนส่งวัสดุและอุปกรณ์ก่อสร้าง โดยเนื้อหาประกอบด้วย ข้อมูลรายละเอียดโครงการเบื้องต้น ข้อมูลทั่วไปของผู้แสดงความคิดเห็น ผลกระทบที่เกิดขึ้นในระยะก่อสร้างของโครงการ การติดตามตรวจสอบการปฏิบัติตามมาตรการป้องกันและแก้ไขผลกระทบสิ่งแวดล้อม และข้อเสนอแนะเพิ่มเติมต่อโครงการ



รูปที่ 3.3-1 พื้นที่สำรวจความคิดเห็นของโครงการ

3.5 ผลการสำรวจความคิดเห็นจากการสัมภาษณ์รายบุคคล โดยการใช้แบบสอบถาม

จากการสำรวจข้อมูลสภาพเศรษฐกิจ สังคม และความคิดเห็นต่อผลกระทบที่เกิดขึ้นในระยะก่อสร้างของโครงการ โดยใช้วิธีการสำรวจตัวอย่างแบบการเก็บข้อมูลทุกหน่วยการวิเคราะห์ (Unit Of Analysis) ในวันที่ 26 และ 30 พฤศจิกายน 2566 และวันที่ 11 ธันวาคม 2566 โดยได้รับความร่วมมือในการแสดงความคิดเห็น จำนวน 104 ตัวอย่าง (ดังรูปที่ 3.5-1 ถึง รูปที่ 3.5-5) ประกอบด้วย พื้นที่ติดโครงการ ได้รับความร่วมมือในการแสดงความคิดเห็น จำนวน 13 ตัวอย่าง พื้นที่ในระยะ 100 เมตร จากขอบเขตพื้นที่โครงการ ได้รับความร่วมมือในการแสดงความคิดเห็น จำนวน 40 ตัวอย่าง พื้นที่ตามแนวเส้นทางขนส่งวัสดุและอุปกรณ์ก่อสร้าง ได้รับความร่วมมือในการแสดงความคิดเห็น จำนวน 50 ตัวอย่าง และพื้นที่อื่นใด ได้รับความร่วมมือในการแสดงความคิดเห็น จำนวน 1 ตัวอย่าง แสดงรายละเอียด ดังนี้ และภาคผนวก จ.

3.5.1 พื้นที่ศึกษาที่อยู่ติดพื้นที่โครงการ

ส่วนที่ 1 ข้อมูลทั่วไปของผู้ให้สัมภาษณ์

ผู้ตอบแบบสอบถามความคิดเห็นส่วนใหญ่เป็นเพศหญิง (ร้อยละ 76.9) และเพศชาย (ร้อยละ 23.1) โดยส่วนใหญ่เป็นหัวหน้าครอบครัว (ร้อยละ 76.9) และเป็นคู่สมรสหัวหน้าครัวเรือน (ร้อยละ 23.1)

อายุของผู้ตอบแบบสอบถามความคิดเห็น ส่วนใหญ่มีอายุอยู่ในช่วงมากกว่า 60 ปี (ร้อยละ 76.9) และมีอายุอยู่ในช่วง 31 - 40 ปี มีอายุอยู่ในช่วง 41 - 50 ปี และมีอายุอยู่ในช่วง 51 - 60 ปี (ร้อยละ 7.7 เท่ากัน)

การนับถือศาสนา พบว่าผู้ตอบแบบสอบถามความคิดเห็นทั้งหมดนับถือศาสนาพุทธ

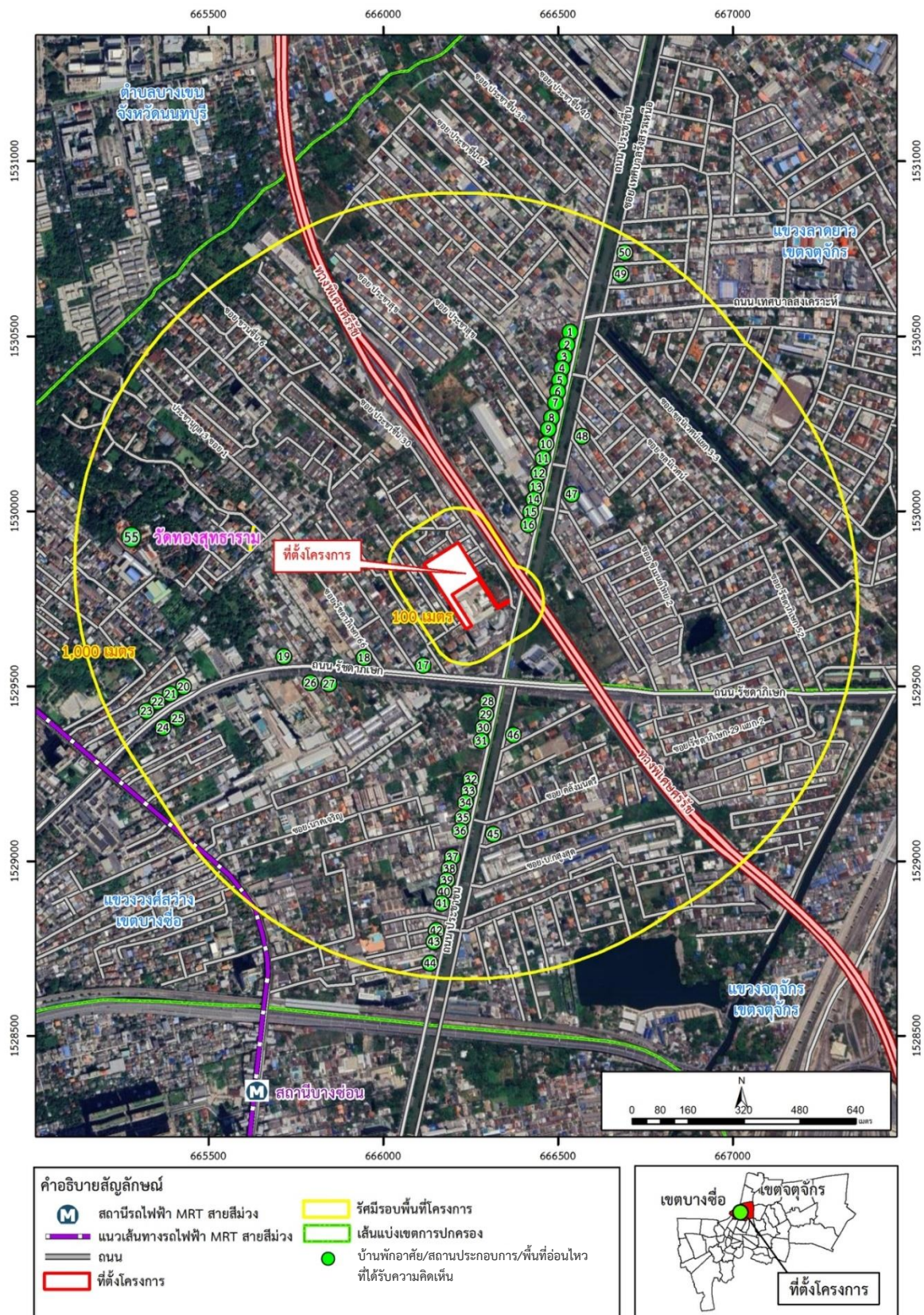
ระดับการศึกษา ผู้ตอบแบบสอบถามความคิดเห็นจบการศึกษาระดับปริญญาตรีมากที่สุด (ร้อยละ 69.2) และจบการศึกษาระดับสูงกว่าปริญญาตรี และจบการศึกษาระดับมัธยมศึกษาตอนปลาย (ม.6/ปวช.) (ร้อยละ 15.4 เท่ากัน)

อาชีพหลักของครอบครัว ผู้ตอบแบบสอบถามความคิดเห็นเป็นข้าราชการบำนาญมากที่สุด (ร้อยละ 53.8) รองลงมาประกอบอาชีพรับราชการ (ร้อยละ 23.1) และประกอบอาชีพพนักงานบริษัท ประกอบอาชีพธุรกิจส่วนตัว และไม่ได้ทำงาน (ร้อยละ 7.7 เท่ากัน)

จากการสอบถามจำนวนสมาชิกของครอบครัวผู้ตอบแบบสอบถาม พบว่า มีจำนวนสมาชิกรวมทั้งหมด 53 คน เป็นเพศหญิง จำนวน 31 คน (ร้อยละ 58.5) และเพศชาย จำนวน 22 คน (ร้อยละ 41.5) ของสมาชิกทั้งหมด และมีจำนวนสมาชิกเฉลี่ยต่อหลังคาเรือน 4-5 คน



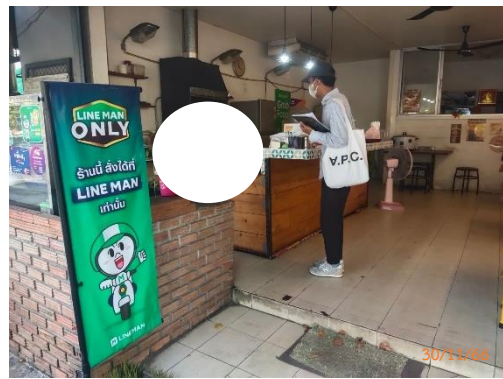
รูปที่ 3.5-1 ตำแหน่งสำรวจความคิดเห็นของพื้นที่ติดโครงการ และพื้นที่ในรัศมี 100 เมตรจากขอบเขตพื้นที่โครงการ



รูปที่ 3.5-2 ตำแหน่งสำรวจความคิดเห็นของพื้นที่อื่นใด และพื้นที่ตามแนวเส้นทางขนส่งวัสดุและอุปกรณ์ก่อสร้าง



รูปที่ 3.5-3 กิจกรรมขณะดำเนินการสำรวจความคิดเห็นของพื้นที่ติดกับโครงการ
และพื้นที่ในระยะ 100 เมตร จากขอบเขตพื้นที่โครงการ
เมื่อวันที่ 26 และ 30 พฤศจิกายน 2566



รูปที่ 3.5-4 กิจกรรมขณะดำเนินการสำรวจความคิดเห็นของพื้นที่ตามแนวเส้นทางขนส่งวัสดุ
และอุปกรณ์ก่อสร้าง เมื่อวันที่ 26 และ 30 พฤศจิกายน 2566



วัดทองสุทธาราม

โรงพยาบาลเกษมราษฎร์ ประชาชื่น

รูปที่ 3.5-5 กิจกรรมขณะดำเนินการสำรวจความคิดเห็นของพื้นที่อ่อนไหว เมื่อวันที่ 11 ธันวาคม 2566

ส่วนที่ 2 ผลกระทบที่เกิดขึ้นในระยะก่อสร้างของโครงการ

ผลกระทบด้านสิ่งแวดล้อม จากการสำรวจความคิดเห็นต่อผลกระทบด้านสิ่งแวดล้อมที่เกิดขึ้นในระยะก่อสร้างของโครงการ พบว่า ผู้ตอบแบบสอบถามทั้งหมดระบุว่าได้รับผลกระทบจากปัญหาเสียงดังรบกวนจากการก่อสร้างและการขนส่งวัสดุอุปกรณ์ก่อสร้าง และปัญหาฝุ่นละอองจากการก่อสร้างและการขนส่งวัสดุอุปกรณ์ก่อสร้าง รองลงมา คือ ปัญหาความสั่นสะเทือนจากการก่อสร้างฐานราก (ร้อยละ 84.6) และปัญหาการจราจรติดขัดการรถบรรทุกเข้า-ออกโครงการ (ร้อยละ 76.9)

ส่วนผลกระทบอื่นๆ ได้แก่ ปัญหาอาคารบ้านเรือนได้รับความเสียหาย ปัญหากลิ่นเหม็นจากไอเสียเครื่องยนต์ ปัญหากลิ่นเหม็นจากไอน้ำมันจากเครื่องจักร ปัญหาท่อระบายน้ำอุดตัน จากเศษดินและเศษวัสดุก่อสร้าง ปัญหากลิ่นเหม็นจากน้ำเสีย ขยะมูลฝอยจากการก่อสร้างและคนงานก่อสร้าง ผู้ตอบแบบสอบถามระบุว่าไม่ได้รับผลกระทบ (ร้อยละ 38.5-92.3) แสดงรายละเอียดดังตารางที่ 3.5.1-1

ผลกระทบด้านเศรษฐกิจ สังคม จากการสำรวจความคิดเห็นต่อผลกระทบด้านเศรษฐกิจ สังคมที่เกิดขึ้นในระยะก่อสร้างของโครงการ พบว่า ผู้ตอบแบบสอบถามระบุว่า ได้รับผลกระทบทางด้านลบ คือ ปัญหาเสียงดังจากคนงานพูดคุยกัน (ร้อยละ 46.2) และปัญหาความไม่ปลอดภัยในชีวิตและทรัพย์สิน (ร้อยละ 23.1) แสดงรายละเอียดดังตารางที่ 3.5.1-2

ผลกระทบด้านสุขภาพ จากการสำรวจความคิดเห็นต่อผลกระทบด้านสุขภาพ ที่เกิดขึ้นในระยะก่อสร้างของโครงการ พบว่า ผู้ตอบแบบสอบถามระบุว่าได้รับผลกระทบ โดยผลกระทบที่ได้รับมากที่สุด 3 อันดับแรก คือ การเกิดโรคระบบทางเดินหายใจจากฝุ่นละออง ไอเสียจากเครื่องจักร และเครื่องยนต์ ส่งผลกระทบต่อระบบการได้ยินจากเสียงรบกวนในการก่อสร้าง และสร้างความเครียด ความรำคาญและความวิตกกังวล (ร้อยละ 92.3 เท่ากัน) รองลงมา คือ ได้รับอุบัติเหตุจากโครงการ (ร้อยละ 46.2) และเพิ่มภาระให้กับสถานบริการทางแพทย์ในบริเวณรอบพื้นที่โครงการ (ร้อยละ 23.1) แสดงรายละเอียดดังตารางที่ 3.5.1-3

ส่วนที่ 3 การติดตามตรวจสอบการปฏิบัติตามมาตรการป้องกันและแก้ไขผลกระทบสิ่งแวดล้อม

จากการสำรวจความคิดเห็นพื้นที่ศึกษาที่อยู่ติดพื้นที่โครงการต่อการปฏิบัติตามมาตรการป้องกันและแก้ไขผลกระทบสิ่งแวดล้อม ซึ่งสอบถามครอบคลุมในแต่ละด้าน ได้แก่ ด้านคุณภาพอากาศ ด้านเสียงและความสั่นสะเทือน ด้านทรัพยากรดิน ด้านการบำบัดน้ำเสียและการป้องกันน้ำท่วม ด้านการจัดการมูลฝอยและสิ่งปฏิกูล ด้านการจราจร ด้านอาชีวอนามัยและความปลอดภัย และด้านสภาพเศรษฐกิจและสังคม โดยผู้ตอบแบบสอบถามระบุว่า ทางโครงการได้ปฏิบัติตามมาตรการป้องกันและแก้ไขผลกระทบสิ่งแวดล้อมอย่างเคร่งครัด และมีข้อเสนอแนะเพิ่มเติมซึ่งบริษัทฯ ได้แสดงไว้ในหัวข้อ 3.6 (รายละเอียดตารางผลการสำรวจความคิดเห็นแสดงดังภาคผนวก จ.)

ตารางที่ 3.5.1-1 ผลการสำรวจผลกระทบด้านสิ่งแวดล้อมที่เกิดขึ้นในระยะก่อสร้างของโครงการของกลุ่มตัวอย่างที่อยู่ติดพื้นที่โครงการ

ผลกระทบด้านสิ่งแวดล้อม	จำนวนผู้ตอบแบบแสดงความคิดเห็น n = 13 ตัวอย่าง				จำแนกระดับผลกระทบ					
	จำนวน (n) (ไม่มีผลกระทบ)	ร้อยละ	จำนวน (n) (มีผลกระทบ)	ร้อยละ	น้อย (n)	ร้อยละ	ปานกลาง (n)	ร้อยละ	มาก (n)	ร้อยละ
1. เสียงัดจากการก่อสร้าง และการขนส่งวัสดุอุปกรณ์ก่อสร้าง	0	0.0	13	100.0	0	0.0	0	0.0	13	100.0
2. ฝุ่นละอองจากการก่อสร้างและการขนส่งวัสดุอุปกรณ์ก่อสร้าง	0	0.0	13	100.0	1	7.7	0	0.0	12	92.3
3. ความสั่นสะเทือนจากการก่อสร้างฐานราก	2	15.4	11	84.6	0	0.0	0	0.0	11	100.0
4. การจราจรติดขัดจากรถบรรทุกเข้า-ออกโครงการ	3	23.1	10	76.9	0	0.0	2	20.0	8	80.0
5. อาคาร บ้านเรือนได้รับความเสียหาย	5	38.5	8	61.5	0	0.0	2	25.0	6	75.0
6. กลิ่นเหม็นจากไอเสียจากเครื่องยนต์	9	69.2	4	30.8	0	0.0	0	0.0	4	100.0
7. กลิ่นเหม็นจากไอน้ำมันจากเครื่องจักร	9	69.2	4	30.8	0	0.0	0	0.0	4	100.0
8. ท่อระบายน้ำอุดตัน จากเศษดินและเศษวัสดุก่อสร้าง	9	69.2	4	30.8	0	0.0	4	100.0	0	0.0
9. กลิ่นเหม็นจากน้ำเสีย	12	92.3	1	7.7	0	0.0	1	100.0	0	0.0
10. ขยะมูลฝอยจากการก่อสร้างและคนงานก่อสร้าง	12	92.3	1	7.7	0	0.0	1	100.0	0	0.0
11. กลิ่นเหม็นจากขยะ	13	100.0	0	0.0	0	0.0	0	0.0	0	0.0
12. น้ำเน่าเสียจากกิจกรรมการก่อสร้าง	13	100.0	0	0.0	0	0.0	0	0.0	0	0.0

ตารางที่ 3.5.1-2 ผลการสำรวจผลกระทบด้านเศรษฐกิจ สังคม ที่เกิดขึ้นในระยะก่อสร้างของโครงการของกลุ่มตัวอย่างที่อยู่ติดพื้นที่โครงการ

ผลกระทบด้านเศรษฐกิจ สังคม	จำนวนผู้ตอบแบบแสดงความคิดเห็น n = 13 ตัวอย่าง				จำแนกระดับผลกระทบ					
	จำนวน (n) (ไม่มีผลกระทบ)	ร้อยละ	จำนวน (n) (มีผลกระทบ)	ร้อยละ	น้อย (n)	ร้อยละ	ปานกลาง (n)	ร้อยละ	มาก (n)	ร้อยละ
1. เสียงดังจากคนงานพูดคุยกัน	7	53.8	6	46.2	0	0.0	3	50.0	3	50.0
2. ปัญหาความไม่ปลอดภัยในชีวิตและทรัพย์สิน	10	76.9	3	23.1	0	0.0	3	100.0	0	0.0
3. ประชาชนมีรายได้เพิ่มขึ้นจากการค้าขาย/ ประกอบกิจการ	13	100.0	0	0.0	0	0.0	0	0.0	0	0.0
4. ประชาชนในชุมชนมีงานทำจากการรับจ้าง ในโครงการ	13	100.0	0	0.0	0	0.0	0	0.0	0	0.0
5. ทำให้เศรษฐกิจของชุมชนดีขึ้น	13	100.0	0	0.0	0	0.0	0	0.0	0	0.0
6. ปัญหาโรคภัยไข้เจ็บเพิ่มขึ้น	13	100.0	0	0.0	0	0.0	0	0.0	0	0.0
7. ปัญหาการทะเลาะวิวาทระหว่างคนงาน ก่อสร้างกับคนในชุมชน	13	100.0	0	0.0	0	0.0	0	0.0	0	0.0

ตารางที่ 3.5.1-3 ผลการสำรวจผลกระทบด้านสุขภาพ ที่เกิดขึ้นในระยะก่อสร้างของโครงการของกลุ่มตัวอย่างที่อยู่ติดพื้นที่โครงการ

ผลกระทบด้านสุขภาพ	จำนวนผู้ตอบแบบแสดงความคิดเห็น n = 13 ตัวอย่าง				จำแนกระดับผลกระทบ					
	จำนวน (n) (ไม่มีผลกระทบ)	ร้อยละ	จำนวน (n) (มีผลกระทบ)	ร้อยละ	น้อย (n)	ร้อยละ	ปานกลาง (n)	ร้อยละ	มาก (n)	ร้อยละ
1. เกิดโรคระบบทางเดินหายใจจากฝุ่นละออง ไอเสียจากเครื่องจักร และเครื่องยนต์	1	7.7	12	92.3	1	8.3	3	25.0	8	66.7
2. ส่งผลกระทบต่อการใช้ชีวิตประจำวันจากการเสียงรบกวนในการก่อสร้าง	1	7.7	12	92.3	1	8.3	5	41.7	6	60.0
3. สร้างความเครียด ความรำคาญและความวิตกกังวล	1	7.7	12	92.3	3	25.0	3	25.0	6	50.0
4. ได้รับอุบัติเหตุจากโครงการ	7	53.8	6	46.2	1	16.7	2	33.3	3	50.0
5. เพิ่มภาระให้กับสถานบริการทางแพทย์ในบริเวณรอบพื้นที่โครงการ	10	76.9	3	23.1	0	0.0	1	33.3	2	66.7

3.5.2 พื้นที่ในระยะ 100 เมตร จากขอบเขตพื้นที่โครงการ

ส่วนที่ 1 ข้อมูลทั่วไปของผู้ให้สัมภาษณ์

ผู้ตอบแบบสอบถามความคิดเห็นเป็นเพศหญิงมากที่สุด (ร้อยละ 50.0) รองลงมาเป็นเพศชาย (ร้อยละ 47.5) และไม่ระบุ (ร้อยละ 2.5) โดยเป็นหัวหน้าครอบครัวมากที่สุด (ร้อยละ 65.0) รองลงมาเป็นคู่สมรสหัวหน้าครัวเรือน (ร้อยละ 27.5) และเป็นเจ้าของกิจการ (ร้อยละ 5.0)

อายุของผู้ตอบแบบสอบถามความคิดเห็น มีอายุอยู่ในช่วงมากกว่า 60 ปี มากที่สุด (ร้อยละ 37.5) รองลงมา มีอายุอยู่ในช่วง 41 – 50 ปี (ร้อยละ 30.0) และมีอายุอยู่ในช่วง 51 – 60 ปี (ร้อยละ 20.0)

การนับถือศาสนา พบว่า ผู้ตอบแบบสอบถามความคิดเห็นเกือบทั้งหมดนับถือศาสนาพุทธ (ร้อยละ 97.5) และไม่ระบุ (ร้อยละ 2.5)

ระดับการศึกษาของผู้ตอบแบบสอบถามความคิดเห็น ระบุว่า จบการศึกษาระดับปริญญาตรีมากที่สุด (ร้อยละ 30.0) รองลงมาจบการศึกษาระดับสูงกว่าปริญญาตรี (ร้อยละ 20.0) และจบการศึกษาระดับประถมศึกษา (ป.6) (ร้อยละ 15.0)

อาชีพหลักของครอบครัวผู้ตอบแบบสอบถามความคิดเห็น ระบุว่า ประกอบอาชีพธุรกิจส่วนตัวมากที่สุด (ร้อยละ 30.0) รองลงมาประกอบอาชีพพนักงานบริษัท (ร้อยละ 22.5) และเป็นข้าราชการบำนาญ (ร้อยละ 20.0)

จากการสอบถามจำนวนสมาชิกของครอบครัวผู้ตอบแบบสอบถาม พบว่า มีจำนวนสมาชิก รวมทั้งหมด 142 คน เป็นเพศหญิง จำนวน 80 คน (ร้อยละ 56.3) และเพศชาย จำนวน 62 คน (ร้อยละ 43.7) ของสมาชิกทั้งหมด และมีจำนวนสมาชิกเฉลี่ยต่อหลังคาเรือน 3-4 คน

ส่วนที่ 2 ผลกระทบที่เกิดขึ้นในระยะก่อสร้างของโครงการ

ผลกระทบด้านสิ่งแวดล้อม จากการสำรวจความคิดเห็นต่อผลกระทบด้านสิ่งแวดล้อมที่เกิดขึ้นในระยะก่อสร้างของโครงการ พบว่า ผู้ตอบแบบสอบถามระบุว่า ได้รับผลกระทบ โดยผลกระทบที่ได้รับมากที่สุด 3 อันดับแรก คือ ปัญหาฝุ่นละอองจากการก่อสร้างและการขนส่งวัสดุอุปกรณ์ก่อสร้าง และปัญหาเสียงดังจากการก่อสร้างและการขนส่งวัสดุอุปกรณ์ก่อสร้าง (ร้อยละ 87.5 เท่ากัน) รองลงมา คือ ปัญหาความสั่นสะเทือนจากการก่อสร้างฐานราก (ร้อยละ 80.0) และปัญหาการจราจรติดขัดจากรถบรรทุกเข้า-ออกโครงการ (ร้อยละ 57.5)

ส่วนผลกระทบอื่นๆ ได้แก่ ปัญหาท่อระบายน้ำอุดตัน จากเศษดินและเศษวัสดุก่อสร้าง ปัญหาอาคารบ้านเรือนได้รับความเสียหาย ปัญหากลิ่นเหม็นจากไอน้ำมันจากเครื่องจักร ปัญหากลิ่นเหม็นจากไอเสียจากเครื่องยนต์ ปัญหาน้ำเน่าเสียจากกิจกรรมการก่อสร้าง ปัญหาขยะมูลฝอยจากการก่อสร้างและคนงานก่อสร้าง ปัญหากลิ่นเหม็นจากน้ำเสีย และปัญหากลิ่นเหม็นจากขยะ ผู้ตอบแบบสอบถามระบุว่า ไม่ได้รับผลกระทบ (ร้อยละ 60.0-90.0) แสดงรายละเอียดดังตารางที่ 3.5.2-1

ผลกระทบด้านเศรษฐกิจ สังคม จากการสำรวจความคิดเห็นต่อผลกระทบด้านเศรษฐกิจ สังคมที่เกิดขึ้นในระยะการก่อสร้างโครงการ พบว่า ผู้ตอบแบบสอบถามระบุว่า ได้รับผลกระทบทั้งด้านลบและด้านบวก คือ เสียงดังจากคนงานพูดคุยกัน และปัญหาความไม่ปลอดภัยในชีวิตและทรัพย์สิน (ร้อยละ 10.0 เท่ากัน) ส่วนประชาชนมีรายได้เพิ่มขึ้นจากการค้าขาย/ประกอบการ ทำให้เศรษฐกิจของชุมชนดีขึ้น ปัญหาโจรลักขโมยเพิ่มขึ้น และปัญหาการทะเลาะวิวาทระหว่างคนงานก่อสร้างกับคนในชุมชน (ร้อยละ 2.5 เท่ากัน) แสดงรายละเอียดดังตารางที่ 3.5.2-2

ตารางที่ 3.5.2-1 ผลการสำรวจผลกระทบด้านสิ่งแวดล้อมที่เกิดขึ้นในระยะก่อสร้างของโครงการของกลุ่มตัวอย่างที่อยู่ในระยะ 100 เมตร จากขอบเขตพื้นที่โครงการ

ผลกระทบด้านสิ่งแวดล้อม	จำนวนผู้ตอบแบบแสดงความคิดเห็น n = 40 ตัวอย่าง				จำแนกระดับผลกระทบ					
	จำนวน (n) (ไม่มีผลกระทบ)	ร้อยละ	จำนวน (n) (มีผลกระทบ)	ร้อยละ	น้อย (n)	ร้อยละ	ปานกลาง (n)	ร้อยละ	มาก (n)	ร้อยละ
1. ฝุ่นละอองจากการก่อสร้างและการขนส่งวัสดุอุปกรณ์ก่อสร้าง	5	12.5	35	87.5	0	0.0	6	17.1	29	82.9
2. เสียงดังจากการก่อสร้าง และการขนส่งวัสดุอุปกรณ์ก่อสร้าง	5	12.5	35	87.5	1	2.9	9	25.7	25	71.4
3. ความสั่นสะเทือนจากการก่อสร้างฐานราก	8	20.0	32	80.0	4	12.5	10	31.3	18	56.2
4. การจราจรติดขัดจากรถบรรทุกเข้า-ออกโครงการ	17	42.5	23	57.5	0	0.0	4	17.4	19	82.6
5. ท่อระบายน้ำอุดตัน จากเศษดินและเศษวัสดุก่อสร้าง	24	60.0	16	40.0	2	12.5	11	68.7	3	18.8
6. อาคาร บ้านเรือนได้รับความเสียหาย	27	67.5	13	32.5	1	7.7	4	30.8	8	61.5
7. กลิ่นเหม็นจากไอน้ำมันจากเครื่องจักร	27	67.5	13	32.5	3	23.1	8	61.5	2	15.4
8. กลิ่นเหม็นจากไอเสียจากเครื่องยนต์	28	70.0	12	30.0	3	25.0	7	58.3	2	16.7
9. น้ำเน่าเสียจากกิจกรรมการก่อสร้าง	36	90.0	4	10.0	0	0.0	2	50.0	2	50.0
10. ขยะมูลฝอยจากการก่อสร้างและคนงานก่อสร้าง	36	90.0	4	10.0	0	0.0	3	75.0	1	25.0
11. กลิ่นเหม็นจากน้ำเสีย	36	90.0	4	10.0	0	0.0	2	50.0	2	50.0
12. กลิ่นเหม็นจากขยะ	36	90.0	4	10.0	0	0.0	2	50.0	2	50.0

ตารางที่ 3.5.2-2 ผลการสำรวจผลกระทบด้านเศรษฐกิจ สังคม ที่เกิดขึ้นในระยะก่อสร้างของโครงการของกลุ่มตัวอย่างที่อยู่ในระยะ 100 เมตร จากขอบเขตพื้นที่โครงการ

ผลกระทบด้านเศรษฐกิจ สังคม	จำนวนผู้ตอบแบบแสดงความคิดเห็น n = 40 ตัวอย่าง				จำแนกระดับผลกระทบ					
	จำนวน (n) (ไม่มีผลกระทบ)	ร้อยละ	จำนวน (n) (มีผลกระทบ)	ร้อยละ	น้อย (n)	ร้อยละ	ปานกลาง (n)	ร้อยละ	มาก (n)	ร้อยละ
1. เสียงัดจากคนงานพูดคุยกัน	36	90.0	4	10.0	0	0.0	2	50.0	2	50.0
2. ปัญหาความไม่ปลอดภัยในชีวิตและทรัพย์สิน	36	90.0	4	10.0	0	0.0	3	75.0	1	25.0
3. ประชาชนมีรายได้เพิ่มขึ้นจากการค้าขาย/ ประกอบกิจการ	39	97.5	1	2.5	0	0.0	1	100.0	0	0.0
4. ทำให้เศรษฐกิจของชุมชนดีขึ้น	39	97.5	1	2.5	0	0.0	1	100.0	0	0.0
5. ปัญหาโจรลักขโมยเพิ่มขึ้น	39	97.5	1	2.5	0	0.0	0	0.0	1	100.0
6. ปัญหาการทะเลาะวิวาทระหว่างคนงานก่อสร้าง กับคนในชุมชน	39	97.5	1	2.5	0	0.0	0	0.0	1	100.0
7. ประชาชนในชุมชนมีงานทำจากการรับจ้าง ในโครงการ	40	100.0	0	0.0	0	0.0	0	0.0	0	0.0

ตารางที่ 3.5.2-3 ผลการสำรวจผลกระทบด้านสุขภาพที่เกิดขึ้นในระยะก่อสร้างของโครงการของกลุ่มตัวอย่างที่อยู่ในระยะ 100 เมตร จากขอบเขตพื้นที่โครงการ

ผลกระทบด้านสุขภาพ	จำนวนผู้ตอบแบบแสดงความคิดเห็น n = 40 ตัวอย่าง				จำแนกระดับผลกระทบ					
	จำนวน (n) (ไม่มีผลกระทบ)	ร้อยละ	จำนวน (n) (มีผลกระทบ)	ร้อยละ	น้อย (n)	ร้อยละ	ปานกลาง (n)	ร้อยละ	มาก (n)	ร้อยละ
1. เกิดโรคระบบทางเดินหายใจจากฝุ่นละออง ไอเสียจากเครื่องจักร และเครื่องยนต์	10	25.0	30	75.0	6	20.0	8	26.7	16	53.3
2. ส่งผลกระทบต่อการใช้ดินจากเสียงรบกวน ในการก่อสร้าง	12	30.0	28	70.0	7	25.0	11	39.3	10	35.7
3. สร้างความเครียด ความรำคาญและความ วิตกกังวล	15	37.5	25	62.5	6	24.0	10	40.0	9	36.0
4. ได้รับอุบัติเหตุจากโครงการ	36	90.0	4	10.0	2	50.0	1	25.0	1	25.0
5. เพิ่มภาระให้กับสถานบริการทางแพทย์ ในบริเวณรอบพื้นที่โครงการ	38	95.0	2	5.0	2	100.0	0	0.0	0	0.0

ผลกระทบด้านสุขภาพ จากการสำรวจความคิดเห็นต่อผลกระทบด้านสุขภาพที่เกิดขึ้นในระยะก่อสร้างของโครงการ พบว่า ผู้ตอบแบบสอบถามระบุว่า ได้รับผลกระทบ โดยผลกระทบที่ได้รับมากที่สุด 3 อันดับแรก คือ การเกิดโรกระบบทางเดินหายใจจากฝุ่นละอองไอเสียจากเครื่องจักรและเครื่องยนต์ (ร้อยละ 75.0) รองลงมา คือ ส่งผลกระทบต่อการได้ยินจากเสียงรบกวนในการก่อสร้าง (ร้อยละ 70.0) และสร้างความเครียด ความรำคาญและความวิตกกังวล (ร้อยละ 62.5)

ส่วนผลกระทบอื่นๆ ได้แก่ ได้รับอุบัติเหตุจากโครงการ และเพิ่มภาระให้กับสถานบริการทางแพทย์ในบริเวณรอบพื้นที่โครงการ ผู้ตอบแบบสอบถามส่วนใหญ่ระบุว่า ไม่ได้รับผลกระทบ (ร้อยละ 90.0-95.0) แสดงรายละเอียดดังตารางที่ 3.5.2-3

ส่วนที่ 3 การติดตามตรวจสอบการปฏิบัติตามมาตรการป้องกันและแก้ไขผลกระทบสิ่งแวดล้อม

จากการสำรวจความคิดเห็นพื้นที่ในระยะ 100 เมตร จากขอบเขตพื้นที่โครงการ ต่อการปฏิบัติตามมาตรการป้องกันและแก้ไขผลกระทบสิ่งแวดล้อม ซึ่งสอบถามครอบคลุมในแต่ละด้าน ได้แก่ ด้านคุณภาพอากาศ ด้านเสียงและความสั่นสะเทือน ด้านทรัพยากรดิน ด้านการบำบัดน้ำเสียและการป้องกันน้ำท่วม ด้านการจัดการมูลฝอยและสิ่งปฏิกูล ด้านการจราจร ด้านอาชีวอนามัยและความปลอดภัย และด้านสภาพเศรษฐกิจและสังคม โดยผู้ตอบแบบสอบถามเกือบทั้งหมดระบุว่า ทางโครงการได้ปฏิบัติตามมาตรการป้องกันและแก้ไขผลกระทบสิ่งแวดล้อมอย่างเคร่งครัด และมีข้อเสนอแนะเพิ่มเติมซึ่งบริษัทฯ ได้แสดงไว้ในหัวข้อ 3.6 (ร้อยละ 97.5-100.0) (รายละเอียดตารางผลการสำรวจความคิดเห็น แสดงดังภาคผนวก จ.)

3.5.3 พื้นที่ตามแนวเส้นทางขนส่งวัสดุและอุปกรณ์ก่อสร้าง

ส่วนที่ 1 ข้อมูลทั่วไปของผู้ให้สัมภาษณ์

ผู้ตอบแบบสอบถามความคิดเห็นเป็นเพศชายมากที่สุด (ร้อยละ 60.0) และเพศหญิง (ร้อยละ 40.0) โดยเป็นหัวหน้าครอบครัวมากที่สุด (ร้อยละ 46.0) รองลงมาเป็นคู่สมรสหัวหน้าครัวเรือน (ร้อยละ 32.0) และเป็นผู้จัดการ/ผู้ดูแลกิจการ (ร้อยละ 20.0)

อายุของผู้ตอบแบบสอบถามความคิดเห็น มีอายุอยู่ในช่วง 31 - 40 ปี และมีอายุมากกว่า 60 ปี มากที่สุด (ร้อยละ 32.0 เท่ากัน) รองลงมา มีอายุอยู่ในช่วง 41 - 50 ปี (ร้อยละ 16.0) และมีอายุอยู่ในช่วง 51 - 60 ปี (ร้อยละ 12.0)

การนับถือศาสนา พบว่า ผู้ตอบแบบสอบถามความคิดเห็นทั้งหมดนับถือศาสนาพุทธ

ระดับการศึกษา ผู้ตอบแบบสอบถามความคิดเห็นจบการศึกษาระดับปริญญาตรีมากที่สุด (ร้อยละ 36.0) รองลงมาจบการศึกษาระดับมัธยมตอนปลาย (ม.6/ปวช.) (ร้อยละ 26.0) และจบการศึกษาระดับประถมศึกษา (ป.6) (ร้อยละ 16.0)

อาชีพหลักของครอบครัว ผู้ตอบแบบสอบถามความคิดเห็นประกอบอาชีพธุรกิจส่วนตัวมากที่สุด (ร้อยละ 48.0) รองลงมาประกอบอาชีพค้าขายและพนักงานบริษัท (ร้อยละ 20.0 เท่ากัน) และประกอบอาชีพรับจ้างทั่วไป (ร้อยละ 8.0)

จากการสอบถามจำนวนสมาชิกของครอบครัวผู้ตอบแบบสอบถาม พบว่า มีจำนวนสมาชิกทั้งหมด 224 คน เพศชาย จำนวน 123 คน (ร้อยละ 54.9) และเป็นเพศหญิง จำนวน 101 คน (ร้อยละ 45.1) ของสมาชิกทั้งหมด และมีจำนวนสมาชิกเฉลี่ยต่อหลังคาเรือน 4-5 คน

ส่วนที่ 2 ผลกระทบที่เกิดขึ้นในระยะก่อสร้างของโครงการ

ผลกระทบด้านสิ่งแวดล้อม จากการสำรวจความคิดเห็นต่อผลกระทบด้านสิ่งแวดล้อมที่เกิดขึ้นในระยะก่อสร้างของโครงการ พบว่า ผู้ตอบแบบสอบถามระบุว่า ได้รับผลกระทบ โดยผลกระทบที่ได้รับมากที่สุด คือ ปัญหาฝุ่นละอองจากการก่อสร้างและการขนส่งวัสดุอุปกรณ์ก่อสร้าง (ร้อยละ 40.0) รองลงมา คือ ปัญหาเสียงดังจากการก่อสร้างและการขนส่งวัสดุอุปกรณ์ก่อสร้าง (ร้อยละ 38.0) ปัญหาการจราจรติดขัดจากระบบรถเข้า-ออกโครงการ (ร้อยละ 26.0) และปัญหาความสั่นสะเทือนจากการก่อสร้างฐานราก (ร้อยละ 18.0) แสดงรายละเอียดดังตารางที่ 3.5.3-1

ผลกระทบด้านเศรษฐกิจ สังคม จากการสำรวจความคิดเห็นต่อผลกระทบด้านเศรษฐกิจ สังคมที่เกิดขึ้นในระยะก่อสร้างของโครงการ พบว่า ผู้ตอบแบบสอบถามระบุว่า ได้รับผลกระทบด้านบวก คือ ประชาชนมีรายได้เพิ่มขึ้นจากการค้าขาย/ประกอบกิจการ และทำให้เศรษฐกิจของชุมชนดีขึ้น (ร้อยละ 8.0 เท่ากัน) แสดงรายละเอียดดังตารางที่ 3.5.3-2

ผลกระทบด้านสุขภาพ จากการสำรวจความคิดเห็นต่อผลกระทบด้านสุขภาพ ที่เกิดขึ้นในระยะก่อสร้างของโครงการ พบว่า ผู้ตอบแบบสอบถามระบุว่า ได้รับผลกระทบด้านสุขภาพ คือ การเกิดโรคระบบทางเดินหายใจจากฝุ่นละออง ไอเสียจากเครื่องจักร และเครื่องยนต์ ส่งผลกระทบต่อการได้ยินจากเสียงรบกวนในการก่อสร้าง และสร้างความเครียด ความรำคาญและความวิตกกังวล (ร้อยละ 4.0 เท่ากัน) แสดงรายละเอียดดังตารางที่ 3.5.3-3

ส่วนที่ 3 การติดตามตรวจสอบการปฏิบัติตามมาตรการป้องกันและแก้ไขผลกระทบสิ่งแวดล้อม

จากการสำรวจความคิดเห็นพื้นที่ตามแนวเส้นทางขนส่งวัสดุและอุปกรณ์ก่อสร้างต่อการปฏิบัติตามมาตรการป้องกันและแก้ไขผลกระทบสิ่งแวดล้อม ซึ่งสอบถามครอบคลุมในแต่ละด้าน ได้แก่ ด้านคุณภาพอากาศ ด้านเสียงและความสั่นสะเทือน ด้านทรัพยากรดิน ด้านการบำบัดน้ำเสียและการป้องกันน้ำท่วม ด้านการจัดการมูลฝอยและสิ่งปฏิกูล ด้านการจราจร ด้านอาชีวอนามัยและความปลอดภัย และด้านสภาพเศรษฐกิจและสังคม โดยผู้ตอบแบบสอบถามทั้งหมดระบุว่า ทางโครงการได้ปฏิบัติตามมาตรการป้องกันและแก้ไขผลกระทบสิ่งแวดล้อมอย่างเคร่งครัดและไม่มีข้อเสนอแนะเพิ่มเติมแต่อย่างใด (รายละเอียดตารางผลการสำรวจความคิดเห็น แสดงดังภาคผนวก จ.)

3.5.4 พื้นที่อ่อนไหว

ส่วนที่ 1 ข้อมูลทั่วไปของผู้ให้สัมภาษณ์

พื้นที่อ่อนไหวที่อยู่ใกล้เคียงพื้นที่โครงการในระยะ 1,000 เมตร จากขอบเขตพื้นที่โครงการ ได้แก่ วัดทองสุทธาราม และโรงพยาบาลเกษมราษฎร์ ประชาชื่น ซึ่งได้รับความร่วมมือในการแสดงความคิดเห็นจำนวน 1 แห่ง คือ วัดทองสุทธาราม โดยผู้ตอบแบบสอบถามความคิดเห็นเป็นเพศชาย ได้รับมอบหมายจากเจ้าอาวาส ดำรงตำแหน่งผู้ช่วยเจ้าอาวาส มีอายุอยู่ในช่วง 61 - 70 ปี นับถือศาสนาพุทธ

ส่วนที่ 2 ผลกระทบที่เกิดขึ้นในระยะก่อสร้างของโครงการ

ผู้ตอบแบบสอบถามระบุว่า ไม่ได้รับผลกระทบในด้านสิ่งแวดล้อม ด้านเศรษฐกิจ สังคม และด้านสุขภาพ ที่เกิดขึ้นในระยะก่อสร้างของโครงการแต่อย่างใด

ส่วนที่ 3 การติดตามตรวจสอบการปฏิบัติตามมาตรการป้องกันและแก้ไขผลกระทบสิ่งแวดล้อม

จากการสำรวจความคิดเห็นจากผู้ช่วยเจ้าอาวาสวัดทองสุทธารามต่อการปฏิบัติตามมาตรการป้องกันและแก้ไขผลกระทบสิ่งแวดล้อม ระบุว่า ทางโครงการได้ปฏิบัติตามมาตรการป้องกันและแก้ไขผลกระทบสิ่งแวดล้อมอย่างเคร่งครัดและไม่มีข้อเสนอแนะเพิ่มเติมแต่อย่างใด

ตารางที่ 3.5.3-1 ผลการสำรวจผลกระทบด้านสิ่งแวดล้อมที่เกิดขึ้นในระยะก่อสร้างของโครงการของกลุ่มตัวอย่างที่อยู่ในพื้นที่ตามแนวเส้นทางขนส่งวัสดุและอุปกรณ์ก่อสร้าง

ผลกระทบด้านสิ่งแวดล้อม	จำนวนผู้ตอบแบบแสดงความคิดเห็น n = 50 ตัวอย่าง				จำแนกระดับผลกระทบ					
	จำนวน (n) (ไม่มีผลกระทบ)	ร้อยละ	จำนวน (n) (มีผลกระทบ)	ร้อยละ	น้อย (n)	ร้อยละ	ปานกลาง (n)	ร้อยละ	มาก (n)	ร้อยละ
1. ฝุ่นละอองจากการก่อสร้างและการขนส่งวัสดุอุปกรณ์ก่อสร้าง	30	60.0	20	40.0	11	55.0	9	45.0	0	0.0
2. เสียงดังจากการก่อสร้าง และการขนส่งวัสดุอุปกรณ์ก่อสร้าง	31	62.0	19	38.0	12	63.2	7	36.8	0	0.0
3. การจราจรติดขัดจากรถบรรทุกเข้า-ออกโครงการ	37	74.0	13	26.0	0	0.0	10	76.9	3	23.1
4. ความสั่นสะเทือนจากการก่อสร้างฐานราก	41	82.0	9	18.0	7	77.8	2	22.2	0	0.0
5. กลิ่นเหม็นจากขยะ	50	100.0	0	0.0	0	0.0	0	0.0	0	0.0
6. กลิ่นเหม็นจากน้ำเสีย	50	100.0	0	0.0	0	0.0	0	0.0	0	0.0
7. กลิ่นเหม็นจากไอเสียจากเครื่องยนต์	50	100.0	0	0.0	0	0.0	0	0.0	0	0.0
8. กลิ่นเหม็นจากไอน้ำมันจากเครื่องจักร	50	100.0	0	0.0	0	0.0	0	0.0	0	0.0
9. ขยะมูลฝอยจากการก่อสร้างและคนงานก่อสร้าง	50	100.0	0	0.0	0	0.0	0	0.0	0	0.0
10. น้ำเน่าเสียจากกิจกรรมการก่อสร้าง	50	100.0	0	0.0	0	0.0	0	0.0	0	0.0
11. ท่อระบายน้ำอุดตัน จากเศษดินและเศษวัสดุก่อสร้าง	50	100.0	0	0.0	0	0.0	0	0.0	0	0.0
12. อาคารบ้านเรือนได้รับความเสียหาย	50	100.0	0	0.0	0	0.0	0	0.0	0	0.0

ตารางที่ 3.5.3-2 ผลการสำรวจผลกระทบด้านเศรษฐกิจ สังคม ที่เกิดขึ้นในระยะก่อสร้างของโครงการของกลุ่มตัวอย่างที่อยู่ในพื้นที่ตามแนวเส้นทางขนส่งวัสดุและอุปกรณ์ก่อสร้าง

ผลกระทบด้านเศรษฐกิจ-สังคม	จำนวนผู้ตอบแบบแสดงความคิดเห็น n = 50 ตัวอย่าง				จำแนกระดับผลกระทบ					
	จำนวน (n) (ไม่มีผลกระทบ)	ร้อยละ	จำนวน (n) (มีผลกระทบ)	ร้อยละ	น้อย (n)	ร้อยละ	ปานกลาง (n)	ร้อยละ	มาก (n)	ร้อยละ
1. ประชาชนมีรายได้เพิ่มขึ้นจากการค้าขาย/ประกอบกิจการ	46	92.0	4	8.0	4	100.0	0	0.0	0	0.0
2. ทำให้เศรษฐกิจของชุมชนดีขึ้น	46	92.0	4	8.0	4	100.0	0	0.0	0	0.0
3. ประชาชนในชุมชนมีงานทำจากการรับจ้างในโครงการ	50	100.0	0	0.0	0	0.0	0	0.0	0	0.0
4. ปัญหาโจรลักขโมยเพิ่มขึ้น	50	100.0	0	0.0	0	0.0	0	0.0	0	0.0
5. ปัญหาการทะเลาะวิวาทระหว่างคนงานก่อสร้างกับคนในชุมชน	50	100.0	0	0.0	0	0.0	0	0.0	0	0.0
6. ปัญหาความไม่ปลอดภัยในชีวิตและทรัพย์สิน	50	100.0	0	0.0	0	0.0	0	0.0	0	0.0
7. เสียงดังจากคนงานพูดคุยกัน	50	100.0	0	0.0	0	0.0	0	0.0	0	0.0

ตารางที่ 3.5.3-3 ผลการสำรวจผลกระทบด้านสุขภาพที่เกิดขึ้นในระยะก่อสร้างของโครงการของกลุ่มตัวอย่างที่อยู่ในพื้นที่ตามแนวเส้นทางขนส่งวัสดุและอุปกรณ์ก่อสร้าง

ผลกระทบด้านสุขภาพ	จำนวนผู้ตอบแบบแสดงความคิดเห็น n = 50 ตัวอย่าง				จำแนกระดับผลกระทบ					
	จำนวน (n) (ไม่มีผลกระทบ)	ร้อยละ	จำนวน (n) (มีผลกระทบ)	ร้อยละ	น้อย (n)	ร้อยละ	ปานกลาง (n)	ร้อยละ	มาก (n)	ร้อยละ
1. เกิดโรคระบบทางเดินหายใจจากฝุ่นละออง ไอเสียจากเครื่องจักร และเครื่องยนต์	48	96.0	2	4.0	2	100.0	0	0.0	0	0.0
2. ส่งผลกระทบต่อการได้ยินจากเสียงรบกวนในการก่อสร้าง	48	96.0	2	4.0	2	100.0	0	0.0	0	0.0
3. สร้างความเครียด ความรำคาญและความวิตกกังวล	48	96.0	2	4.0	2	100.0	0	0.0	0	0.0
4. ได้รับอุบัติเหตุจากโครงการ	50	100.0	0	0.0	0	0.0	0	0.0	0	0.0
5. เพิ่มภาระให้กับสถานบริการทางแพทย์ในบริเวณรอบพื้นที่โครงการ	50	100.0	0	0.0	0	0.0	0	0.0	0	0.0

3.6 ข้อเสนอแนะที่มีต่อโครงการ

จากการสำรวจความคิดเห็นของประชาชนต่อผลกระทบที่เกิดขึ้นในระยะก่อสร้างของโครงการ บางส่วนที่เห็นว่ามาตรการป้องกันและแก้ไขผลกระทบสิ่งแวดล้อมในระยะก่อสร้างไม่มีความเหมาะสมและเพียงพอต่อการนำไปปฏิบัติ จึงมีข้อเสนอแนะต่อโครงการ ดังตารางที่ 3.6-1

ตารางที่ 3.6-1 ข้อเสนอแนะต่อโครงการ จากผลการสำรวจความคิดเห็นที่มีต่อมาตรการป้องกันและแก้ไขผลกระทบสิ่งแวดล้อม ตามมาตรการติดตามตรวจสอบผลกระทบสิ่งแวดล้อม

ผลกระทบ	ผู้ห่วงกังวล	ข้อเสนอแนะที่มีต่อโครงการ
1. คุณภาพอากาศ	- พื้นที่ติดโครงการ	- อยากให้เพิ่มมาตรการลดผลกระทบฝุ่นละออง เนื่องจากได้รับผลกระทบจากการตากเสื้อผ้า
	- พื้นที่ในระยะ 100 เมตร จากขอบเขตพื้นที่โครงการ	- กำชับให้ผู้รับเหมาควบคุมการโยนสิ่งของจากที่สูง
2. เสียงและความ สั่นสะเทือน	- พื้นที่ติดโครงการ	- กำชับให้ผู้รับเหมาแจ้งคนงานให้ลดการใช้เสียงในยามวิกาล
	- พื้นที่ในระยะ 100 เมตร จากขอบเขตพื้นที่โครงการ	- ให้มีเจ้าหน้าที่ดูแลและควบคุมการทำงานของผู้รับเหมา ให้ทำงานตามเวลาที่ระบุไว้ในมาตรการขอโครงการ
3. การบำบัดน้ำเสีย และการป้องกันน้ำท่วม	- พื้นที่ติดโครงการ	- เสนอให้โครงการตรวจสอบท่อระบายน้ำและดำเนินการลอกท่อ ระบายน้ำ เพื่อแก้ไขปัญหาเรื่องน้ำท่วม
	- พื้นที่ในระยะ 100 เมตร จากขอบเขตพื้นที่โครงการ	- เสนอให้มีมาตรการการจัดการระบายน้ำ เนื่องจากปัจจุบันน้ำที่ไหล เข้าสู่ซอยประชาชน 30 จะไหลผ่านซอยชวนชื่น 4 ลงคลอง ตาสุ่ม เมื่อฝนตกน้ำจะท่วมซอยดังกล่าว
4. การจราจร	- พื้นที่ในระยะ 100 เมตร จากขอบเขตพื้นที่โครงการ	- รถยนต์ที่เข้าออกหมู่บ้านติดขัด
		- สร้างความลำบากใจเรื่องการจราจรเมื่อเปิดใช้งานอาคาร
		- กำหนดมาตรการไม่ให้ผู้พักอาศัยมาจอดรถในชุมชน เมื่อเปิดใช้ อาคาร
5. สภาพเศรษฐกิจและ สังคม	- พื้นที่ติดโครงการ	- อยากให้โครงการเข้ามาตรวจสอบความเสียหายในบ้าน และ ดำเนินการเรื่องเยียวยาความเสียหายผู้ได้รับผลกระทบจาก การก่อสร้างโครงการอย่างเหมาะสม
	- พื้นที่ในระยะ 100 เมตร จากขอบเขตพื้นที่โครงการ	- อยากให้มีการแจ้งให้ชาวบ้านทราบก่อนทำกิจกรรมก่อสร้าง
6. ประเด็นอื่นๆ	- พื้นที่ติดโครงการ	- กำชับให้ผู้รับเหมาควบคุมการเทน้ำปูนอย่างระมัดระวังไม่ให้ กระเด็นออกมาจากโครงการ ทำให้เสื้อผ้าและรถยนต์ได้รับความเสียหาย
	- พื้นที่ติดโครงการ	- อยากให้โครงการแก้ไขเรื่องร้องเรียนที่ได้รับไป
	- พื้นที่ติดโครงการ	- อยากให้โครงการส่งรายงานการสำรวจและรายละเอียด ของการประชุม
	- พื้นที่ติดโครงการ	- เสนอให้เพิ่มมาตรการเรื่องลดผลกระทบจากกลิ่นท่อไอเสีย รถยนต์ ซึ่งส่งผลกระทบต่อสุขภาพ

ตารางที่ 3.6-1 ข้อเสนอแนะต่อโครงการ จากผลการสำรวจความคิดเห็นที่มีต่อมาตรการป้องกันและแก้ไขผลกระทบสิ่งแวดล้อม ตามมาตรการติดตามตรวจสอบผลกระทบสิ่งแวดล้อม (ต่อ)

ผลกระทบ	ผู้ห่วงกังวล	ข้อเสนอแนะที่มีต่อโครงการ
6. ประเด็นอื่นๆ (ต่อ)	- พื้นที่ติดโครงการ - พื้นที่ในระยะ 100 เมตร จากขอบเขตพื้นที่โครงการ	- อยากให้โครงการหาแนวทางแก้ไขให้ผู้ได้รับผลกระทบจากการ บดบังแสงแดดและทิศทางลม
	- พื้นที่ในระยะ 100 เมตร จากขอบเขตพื้นที่โครงการ	- กำชับให้ผู้รับเหมาควบคุมเศษวัสดุร่วงหล่น และเศษผงปูน ลอยออกมาจากโครงการ
	- พื้นที่ในระยะ 100 เมตร จากขอบเขตพื้นที่โครงการ	- กำชับให้ทางโครงการปฏิบัติตามมาตรการป้องกันด้านสิ่งแวดล้อม อย่างเคร่งครัด

ทั้งนี้ ในช่วงก่อสร้างโครงการ หากได้รับผลกระทบสามารถแจ้งไปยังโครงการ ผ่านช่องทางต่างๆ และ
กล่อมรับความคิดเห็นบริเวณด้านหน้าโครงการ ซึ่งทางโครงการได้จัดเจ้าหน้าที่คอยรับทราบปัญหาและ
ผลกระทบที่ได้รับ และดำเนินการแก้ไขปัญหาย่างรวดเร็ว สำหรับความคิดเห็นและข้อเสนอแนะดังกล่าว
จะนำไปปรับปรุงการดำเนินการก่อสร้าง และการป้องกันเพื่อลดผลกระทบสิ่งแวดล้อมต่อไป